

中华人民共和国农业行业标准

NY/T 3730—2020

植物品种特异性(可区别性)、一致性和 稳定性测试指南 莲瓣兰

Guidelines for the conduct of tests for distinctness, uniformity and stability—
Cymbidium tortisepalum

2020-08-26 发布

2021-01-01 实施



中华人民共和国农业农村部 发布

目 次

前言 II

1 范围 1

2 规范性引用文件 1

3 术语和定义 1

4 符号 1

5 繁殖材料的要求 1

6 测试方法 2

7 特异性(可区别性)、一致性和稳定性结果的判定 2

8 性状表 2

9 技术问卷 3

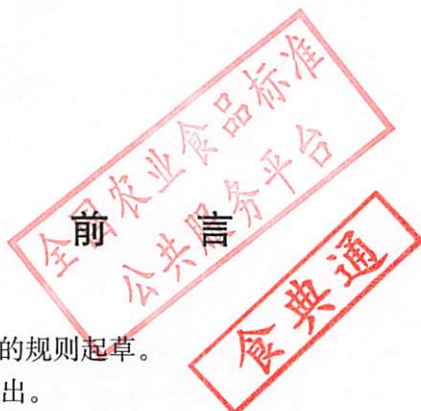
附录 A(规范性附录) 性状表 4

附录 B(规范性附录) 性状表的解释 12

附录 C(规范性附录) 技术问卷格式 19

附录 D(资料性附录) 标准品种名录 23

参考文献 24



本标准按照 GB/T 1.1—2009 给出的规则起草。

本标准由农业农村部种业管理司提出。

本标准由全国植物新品种测试标准化技术委员会(SAC/TC 277)归口。

本标准起草单位：云南省农业科学院质量标准与检测技术研究所、云南农业大学、农业农村部科技发展中心、云南省种子管理站。

本标准主要起草人：张建华、黄清梅、唐浩、王玉英、刘艳芳、杨旭红、殷长生、李枝林、张鹏、杨晓洪、管俊娇、王江民、毛进。

植物品种特异性(可区别性)、一致性和稳定性测试指南

莲瓣兰

1 范围

本标准规定了莲瓣兰(*Cymbidium tortisepalum*)品种特异性(可区别性)、一致性和稳定性测试的技术要求和结果判定的一般原则。

本标准适用于莲瓣兰品种特异性(可区别性)、一致性和稳定性的测试。

2 规范性引用文件

下列文件对于本文件的应用是必不可少的。凡是注日期的引用文件,仅注日期的版本适用于本文件。凡是不注日期的引用文件,其最新版本(包括所有的修改单)适用于本文件。

GB/T 19557.1 植物新品种特异性、一致性和稳定性测试指南 总则

3 术语和定义

GB/T 19557.1 界定的以及下列术语和定义适用于本文件。

3.1

群体测量

对一批植株或植株的某器官或部位进行测量,获得一个群体记录。

3.2

个体测量

对一批植株或植株的某器官或部位进行逐个测量,获得一组个体记录。

3.3

群体目测

对一批植株或植株的某器官或部位进行目测,获得一个群体记录。

4 符号

下列符号适用于本文件:

MG:群体测量。

MS:个体测量。

VG:群体目测。

QL:质量性状。

QN:数量性状。

PQ:假质量性状。

(a)~(c):标注内容在附录 B 的 B.3 中进行了详细解释。

(+):标注内容在 B.4 中进行了详细解释。

—:本文件中下划线是特别提示测试性状的适用范围。

5 繁殖材料的要求

5.1 繁殖材料以种苗形式提供,数量不少于 10 株,苗龄 2 年~3 年,每株至少 3 个假球茎且携带至少 1 个花葶或花苞。提交的繁殖材料应外观健康,活力高,无病虫害侵害。

5.2 提交的繁殖材料一般不进行任何影响品种性状表达的处理。如果已处理,应提供处理的详细说明。

5.3 提交的繁殖材料应符合中国植物检疫的有关规定。

6 测试方法

6.1 测试周期

测试周期至少为 1 个生长周期。

6.2 测试地点

测试通常在同一个地点进行。如果某些性状在该地点不能充分表达,可在其他符合条件的地点对其进行观测。

6.3 田间试验

6.3.1 试验设计

以盆栽方式种植,每盆种植 1 株,每个小区不少于 10 株。必要时待测品种和近似品种相邻种植。

6.3.2 田间管理

可按当地大田生产管理方式进行。

6.4 性状观测

6.4.1 观测时期

性状观测应按照附录 A 的表 A.1 和表 A.2 列出的生育阶段进行。表 B.1 对这些生育阶段进行了解释。

6.4.2 观测方法

性状观测应按照表 A.1 和表 A.2 规定的观测方法进行。

6.4.3 观测数量

除非另有说明,个体观测(MS)性状时植株取样数量不少于 10 个,在观测植株的器官或部位时,每个植株取样数量应为 1 个。群体观测(VG、MG)性状时应观测整个小区或规定大小的混合样本。

6.5 附加测试

必要时,可选用表 A.2 中的性状或本文件未列出的性状进行附加测试。

7 特异性(可区别性)、一致性和稳定性结果的判定

7.1 总体原则

特异性(可区别性)、一致性和稳定性的判定按照 GB/T 19557.1 确定的原则进行。

7.2 特异性(可区别性)的判定

待测品种应明显区别于所有已知品种。在测试中,当待测品种至少在一个性状上与最为近似的品种具有明显且可重现的差异时,即可判定待测品种具备特异性(可区别性)。

7.3 一致性的判定

一致性判定时,采用 1% 的群体标准和至少 95% 的接受概率。当样本大小为 10 株时,最多可以允许有 1 个异型株。

7.4 稳定性的判定

如果一个品种具备一致性,则可认为该品种具备稳定性。一般不对稳定性进行测试。

必要时,可以种植该品种的下一批种苗,与以前提供的种苗相比,若性状表达无明显变化,则可判定该品种具备稳定性。

8 性状表

8.1 概述

根据测试需要,将性状分为基本性状、选测性状,基本性状是测试中必须使用的性状。表 A.1 列出了莲瓣兰基本性状,表 A.2 列出了莲瓣兰选测性状。

性状表列出了性状名称、表达状态及相应的代码和标准(标样)品种、观测时期和方法等内容。

8.2 表达类型

根据性状表达方式,将性状分为质量性状、假质量性状和数量性状 3 种类型。

8.3 表达状态和相应代码

8.3.1 将每个性状划分为一系列表达状态,以便于定义性状和规范描述;赋予每个表达状态一个相应的数字代码,以便于数据记录、处理和品种描述的建立与交流。

8.3.2 对于质量性状和假质量性状,所有的表达状态都应当在测试指南中列出;对于数量性状,所有的表达状态也都应当在测试指南中列出,偶数代码的表达状态可描述为“前一个表达状态到后一个表达状态”的形式。

8.4 标准(标样)品种

性状表中列出了部分性状有关表达状态相应的标准(标样)品种,以助于确定相关性状的不同表达状态和校正年份、地点引起的差异。

8.5 性状表的解释

附录 B 对性状表中的观测时期、部分性状观测方法进行了补充解释。

8.6 分组性状

本文件中,品种分组性状如下:

- a) 叶:叶艺(表 A.1 中性状 4);
- b) 花:花型(表 A.1 中性状 23);
- c) 萼片:颜色类型(表 A.1 中性状 27);
- d) 萼片:主色(表 A.1 中性状 28);
- e) 花瓣:内侧主色(表 A.1 性状 50);
- f) 唇瓣:主色(表 A.1 性状 59)。

9 技术问卷

申请人应按附录 C 给出的格式填写莲瓣兰技术问卷。

附 录 A
(规范性附录)
性状表

A.1 莲瓣兰基本性状

见表 A.1。

表 A.1 莲瓣兰基本性状

序号	性状	观测时期 和方法	表达状态	标准(标样)品种	代码
1	植株:高度 QN (+)	6 MS	极矮	太白素	1
			极矮到矮		2
			矮		3
			矮到中		4
			中	荡山荷	5
			中到高	大雪素	6
			高		7
			高到极高		8
			极高		9
2	植株:冠幅 QN (+)	6 MS	极窄	出水芙蓉	1
			极窄到窄		2
			窄		3
			窄到中		4
			中	剑阳蝶	5
			中到宽		6
			宽		7
			宽到极宽		8
			极宽		9
3	植株:叶姿态 QN (+)	6 VG	直立	出水芙蓉	1
			直立到半直立	剑阳蝶	2
			半直立		3
			半直立到披散		4
			披散	汗血宝马	5
4	叶:叶艺 QL (+)	6 VG	无	大雪素	1
			有	北极星	9
5	仅适用于有叶艺的品种:叶:叶艺类型 PQ (+)	6 VG	爪	苍山之光	1
			斑	鳞波	2
			缟	北极星	3
			覆轮	阳春白雪	4
			水晶	飞龙	5
6	叶:上表面颜色 PQ	6 VG	黄绿色	阳春白雪	1
			浅绿色	宝莲公主	2
			中等绿色	荷之冠	3
			深绿色	大雪素	4

表 A.1 (续)

序号	性状	观测时期 和方法	表达状态	标准(标样)品种	代码
7	叶:数量 QN (+)	6 VG	极少		1
			少	南帝	2
			中	大雪素	3
			多		4
			极多		5
8	叶:长度 QN (a) (+)	6 MS	极短		1
			极短到短		2
			短	牙黄素	3
			短到中		4
			中	汗血宝马	5
			中到长		6
			长	大雪素	7
			长到极长		8
9	叶:宽度 QN (a) (b)	6 VG	窄	玉树银花	1
			中	大雪素	2
			宽		3
10	叶:厚度 QN (a)	6 VG	薄	汗血宝马	1
			中	荡山荷	2
			厚	大雪素	3
11	叶:形状 PQ (+)	6 VG	线形	太白素	1
			倒披针形	大雪素	2
			匙形	南帝	3
12	叶:先端形状 PQ (+)	6 VG	渐尖		1
			锐尖	大雪素	2
			钝尖	荷之冠	3
			钝圆		4
13	叶:横截面形状 PQ (a) (+)	6 VG	浅 V 形	大雪素	1
			中等 V 形	荡山荷	2
			深 V 形	玉树银花	3
			波纹形		4
14	叶:光泽度 QN	6 VG	弱	阳春白雪	1
			中	荡山荷	2
			强	大雪素	3
15	叶:叶缘细齿 QN	6 VG	无或极少	出水芙蓉	1
			少	荡山荷	2
			中	大雪素	3
			多		4
16	花序梗:粗度 QN	9 VG	细	阳春白雪	1
			中	荡山荷	2
			粗		3
17	花序梗:长度 QN	9 MS	极短		1
			极短到短		2
			短	荡山荷	3
			短到中		4
			中	黄金海岸	5
			中到长		6
			长	大雪素	7
			长到极长		8
			极长		9

表 A.1 (续)

序号	性状	观测时期 和方法	表达状态	标准(标样)品种	代码
18	花序梗:花青甙显色强度 QN	9 VG	无或极弱	大雪素	1
			极弱到弱		2
			弱		3
			弱到中		4
			中	宝莲公主	5
			中到强		6
			强	剑阳蝶	7
			强到极强		8
			极强		9
19	花序:花数量 QN (+)	10 VG	1朵~2朵	牙黄素	1
			3朵~4朵	荡山荷	2
			5朵~6朵	大雪素	3
20	花:花苞苞片颜色 PQ (+)	7 VG	绿底绿纹	大雪素	1
			绿底褐纹		2
			浅红底红纹	红满天	3
			紫红底紫红纹		4
21	花:子房着生处苞片颜色 PQ	7 VG	白底绿纹	如意素荷	1
			白底粉纹	剑阳蝶	2
			绿底绿纹	大雪素	3
			绿底紫纹	天女散花	4
			浅红底紫红纹	宝莲公主	5
			紫红底紫红纹		6
22	花:着生姿态 PQ (+)	10 VG	向上	出水芙蓉	1
			水平	大雪素	2
			向下	汗血宝马	3
23	花:花型 PQ (+)	10 VG	梅瓣型	长脚梅	1
			荷瓣型	荷之冠	2
			水仙瓣型	大雪素	3
			柳叶型	碧龙奇莲	4
			蝶花型	剑阳蝶	5
			奇花型	金沙树菊	6
24	花:直径 QN (c) (+)	10 MS	极小		1
			极小到小		2
			小	剑阳蝶	3
			小到中		4
			中	荡山荷	5
			中到大		6
			大	大雪素	7
			大到极大		8
			极大		9
25	花:香味 QL	10 VG	无		1
			有	出水芙蓉	9
26	萼片:厚度 QN	10 VG	薄	碧龙奇莲	1
			中	大雪素	2
			厚	荷之冠	3
27	萼片:颜色类型 QL	10 VG	单色		1
			复色		2
28	萼片:主色 PQ (+)	10 VG	RHS 比色卡标定		

表 A.1 (续)

序号	性状	观测时期 和方法	表达状态	标准(标样)品种	代码
29	仅适用于萼片颜色类型为复色的品种:萼片:内表面次色 PQ	10 VG	RHS 比色卡标定		
30	萼片:基部颜色 PQ	10 VG	RHS 比色卡标定		
31	萼片:正反面颜色 QL	10 VG	一致 不一致	大雪素 荷之冠	1 2
32	萼片:条纹颜色 PQ	10 VG	绿色 红色 紫红色 红褐色	大雪素 碧龙奇莲 红满天 长脚梅	1 2 3 4
33	萼片:色斑 QL	10 VG	无 有	大雪素 剑阳蝶	1 9
34	中萼片:长度 QN	10 VG	极短 短 中 长 极长	出水芙蓉 大雪素	1 2 3 4 5
35	中萼片:宽度 QN (b)	10 VG	极窄 窄 中 宽 极宽	宝莲公主	1 2 3 4 5
36	中萼片:形状 PQ (+)	10 VG	披针形 阔披针形 椭圆形 窄倒卵形 阔倒卵形	天女散花 大雪素 荷之冠 出水芙蓉 荡山荷	1 2 3 4 5
37	中萼片:纵切面形状 PQ (+)	10 VG	内弯 直 外弯	剑阳蝶 阳春白雪 天女散花	1 2 3
38	中萼片:卷曲 PQ (+)	10 VG	平展 内卷 扭曲	大雪素 荷之冠	1 2 3
39	侧萼片:长度 QN	10 VG	极短 短 中 长 极长	宝莲公主 红满天 大雪素	1 2 3 4 5
40	侧萼片:宽度 QN (b)	10 VG	极窄 窄 中 宽 极宽	宝莲公主 心心相印	1 2 3 4 5
41	侧萼片:形状 PQ (+)	10 VG	披针形 阔披针形 椭圆形 阔椭圆形 菱形 倒卵形 阔倒卵形 匙形	天女散花 大雪素 心心相印 剑阳蝶 荡山荷	1 2 3 4 5 6 7 8

表 A.1 (续)

序号	性状	观测时期 和方法	表达状态	标准(标样)品种	代码
42	侧萼片:卷曲 PQ (+)	10 VG	内卷	出水芙蓉	1
			平展		2
			外卷	天女散花	3
			扭曲		4
43	侧萼片:夹角 QN (+)	10 VG	略小于 180°		1
			180°	小龙女	2
			大于 180°	荷之冠	3
44	侧萼片:唇化程度 QN (+)	10 VG	无	大雪素	1
			局部唇化	剑阳蝶	2
			全部唇化		3
45	侧萼片:唇化对称性 QL	10 VG	对称	剑阳蝶	1
			不对称		2
46	花瓣:长度 QN	10 VG	极短	出水芙蓉	1
			短		2
			中	大雪素	3
			长		4
			极长		5
47	花瓣:宽度 QN (b)	10 VG	极窄	宝莲公主	1
			窄		2
			中		3
			宽		4
			极宽		5
48	花瓣:形状 PQ (+)	10 VG	披针形	天女散花	1
			窄椭圆形	阳春白雪	2
			椭圆形	剑阳蝶	3
			菱形		4
			倒卵形	荡山荷	5
			匙形	汗血宝马	6
49	花瓣:纵切面形状 PQ (+)	10 VG	内弯		1
			直	细叶莲瓣素	2
			外弯	汗血宝马	3
50	花瓣:内侧主色 PQ	10 VG	RHS 比色卡标定		
51	花瓣:内侧色斑 QL	10 VG	无		1
			有		9
52	花瓣内侧有色斑品种:花瓣:色斑颜色 PQ	10 VG	RHS 比色卡标定		
53	花瓣:唇化程度 QN (+)	10 VG	无	大雪素	1
			局部唇化		2
			全部唇化	汗血宝马	3
54	花瓣:唇化对称性 QN	10 VG	对称	满江红	1
			不对称		2
55	唇瓣:长度 QN	10 VG	极短		1
			短		2
			中	大雪素	3
			长		4
			极长		5

表 A.1 (续)

序号	性状	观测时期 和方法	表达状态	标准(标样)品种	代码
56	唇瓣:宽度 QN (b)	10 VG	极窄		1
			窄		2
			中	心心相印	3
			宽		4
			极宽		5
57	唇瓣:形状 PQ (+)	10 VG	梯形		1
			近圆形	荡山荷	2
			扁圆形	出水芙蓉	3
			匙形	大雪素	4
58	唇瓣:纵切面形状 PQ (+)	10 VG	内卷		1
			内弯		2
			外弯	荷之冠	3
			外卷	大雪素	4
59	唇瓣:主色 PQ	10 VG	白色		1
			绿色		2
			黄色		3
			粉色		4
			红色		5
			黑紫色		6
60	唇瓣:色斑 QL	10 VG	无		1
			有		9
61	仅适用于唇瓣有色斑品种:唇瓣:色斑 颜色 PQ	10 VG	浅红色		1
			红色		2
			浅紫红色		3
			深紫红色		4
			黑紫色		5
62	仅适用于唇瓣有色斑品种:唇瓣:色斑 图案 PQ	10 VG	圆点	黄金海岸	1
			心形	心心相印	2
			V形或U形	汗血宝马	3
			斑块状	荷之冠	4
63	仅适用于唇瓣有色斑品种:唇瓣:色斑 数量 QN	10 VG	少	长脚梅	1
			中	荡山荷	2
			多	满江红	3
64	唇瓣:侧裂片显色 QL	10 VG	无		1
			有	如意素荷	9
65	蕊柱:色斑 QL	10 VG	无		1
			有		9
66	花期 QN	9 VG	早		1
			中		2
			晚		3
67	开花持续时间 QN (+)	9~11 MG	极短		1
			极短到短		2
			短		3
			短到中		4
			中	大雪素	5
			中到长		6
			长	长脚梅	7
			长到极长		8
			极长		9

A.2 莲瓣兰选测性状

见表 A.2。

表 A.2 莲瓣兰选测性状

序号	性状	观测时期 和方法	表达状态	标准(标样)品种	代码
68	假球茎:纵切面形状 PQ	6 VG	扁圆形	宝莲公主	1
			圆形	牙黄素	2
			椭圆形	大雪素	3
			卵形		4
69	假球茎:大小 QN	6 VG	小		1
			中		2
			大		3
70	叶鞘:形状 PQ	2~4 VG	尖狭	大雪素	1
			圆阔	荷之冠	2
71	叶鞘:花青甙显色程度 QN	2~4 VG	无或极弱	大雪素	1
			弱		2
			中	红满天	3
			强		4
			极强		5
72	叶:扭曲 QL	6 VG	无		1
			有	粉荷	9
73	萼片:色斑大小 QN	10 VG	小		1
			中		2
			大		3
74	花瓣:内侧条纹颜色 PQ	10 VG	绿色	大雪素	1
			浅红色	玉树银花	2
			红色	出水芙蓉	3
			紫红色	剑阳蝶	4
			红褐色	长脚梅	5
			黑紫色		6
75	仅限奇花型品种:花被片:数量 QN (+)	10 VG	极少		1
			极少到少		2
			少	宝莲公主	3
			少到中		4
			中	国色天香	5
			中到多		6
			多		7
			多到极多		8
			极多		9
76	仅限奇花型品种:花被片:主色 PQ (+)	10 VG	RHS 比色卡标定		
77	仅限奇花型品种:花被片:次色 PQ	10 VG	RHS 比色卡标定		
78	仅限奇花型品种:花被片:色斑 QL	10 VG	无		1
			有		9
79	仅限奇花型品种:花被片:色斑主色 PQ	10 VG	RHS 比色卡标定		
80	仅限奇花型品种:萼片:数量 QN	10 VG	0 片		1
			1 片~3 片		2
			大于 3 片	国色天香	3

表 A.2 (续)

序号	性状	观测时期 和方法	表达状态	标准(标样)品种	代码
81	仅限奇花型品种:花瓣:唇化 QL	10 VG	无	天女散花	1
			有	国色天香	9
82	仅限奇花型品种:唇瓣:有无 QL	10 VG	无		1
			有	宝莲公主	9
83	仅限奇花型品种:蕊柱:有无 QL	10 VG	无		1
			有	合家欢	9

附 录 B
(规范性附录)
性状表的解释

B.1 莲瓣兰生育阶段

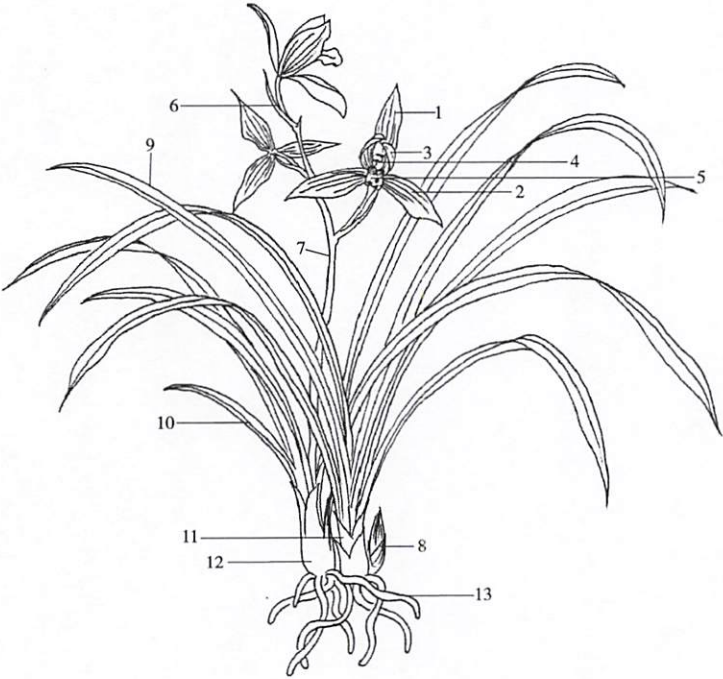
见表 B.1。

表 B.1 莲瓣兰生育阶段

编号	名称	描述
1	幼芽	苞片未张开
2	小苗	鞘状叶长成
3	中苗	心叶长出
4	一年生苗	心叶停止生长
5	二年生苗	
6	三年生苗	
7	小花休眠期	从花芽高于假球茎一个花苞长开始至花苞萌动止
8	小花成长期	从休眠花芽萌动、花梗伸长至花自苞片中露出
9	花朵初开期	花自苞片中露出至唇瓣展开
10	盛开期	自唇瓣展开至花被全部开放到位
11	末花期	萼片萎蔫,香气弱至无香气

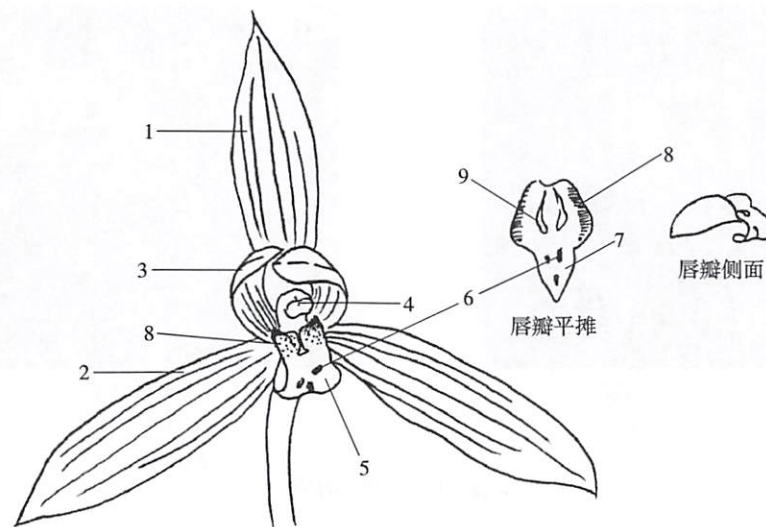
B.2 莲瓣兰植株、花结构示意图

见图 B.1、图 B.2。



- 说明:
- | | | |
|---------------|---------------|----------|
| 1——中萼片(主瓣); | 6——子房苞片; | 11——叶鞘; |
| 2——侧萼片(副瓣); | 7——花序梗; | 12——假球茎; |
| 3——花瓣(捧瓣、捧心); | 8——花芽; | 13——兰根。 |
| 4——蕊柱; | 9——叶; | |
| 5——唇瓣(舌); | 10——第一叶(鞘状叶); | |

图 B.1 莲瓣兰植株示意图



说明:

- | | |
|---------------|------------|
| 1——中萼片(主瓣); | 6——斑点; |
| 2——侧萼片(副瓣); | 7——中裂片 |
| 3——花瓣(捧瓣、捧心); | 8——侧裂片(腮); |
| 4——蕊柱(鼻); | 9——褶片。 |
| 5——唇瓣(舌); | |

图 B.2 莲瓣兰花示意图

B.3 涉及多个性状的解释

- (a) 观测植株最大完整叶。
- (b) 测量最宽处宽度。
- (c) 花:最大的,发育最充分的花。

B.4 涉及单个性状的解释

性状分级和图中代码见表 A.1 和表 A.2。

性状 1 植株:高度,测量假球茎基部到植株顶部的自然高度。

性状 2 植株:冠幅,测量植株自然姿态的最宽处。

性状 3 植株:叶姿态,见图 B.3。

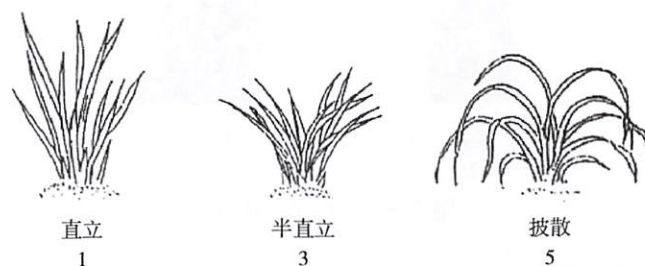


图 B.3 植株:叶姿态

性状 4 叶:叶艺,见图 B.4。观测所有新生叶以及长成叶是否具有斑纹(线)。

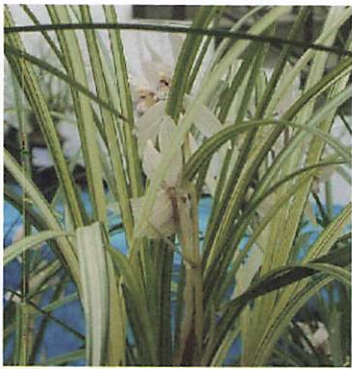
性状 5 仅适用于有叶艺的品种:叶:叶艺类型。爪:爪又称鸟嘴,叶的前端边缘出现白边或黄边称为爪。斑:叶上出现白色或黄色的斑点称为斑。缟:叶上出现白色或黄色长短不一的线条称为缟。覆轮:覆轮又称镶边,在叶的边缘出现的白边或黄边称为覆轮。水晶:在叶先端边缘出现的透明爪、边或在叶中部出现半透明的线,称为水晶。

性状 7 叶:数量计数展开叶数量。

性状 8 叶:长度,测量植株最大完整叶从假球茎连续处至叶尖长度。



大雪素
无
1



北极星
有
9

图 B.4 叶:叶艺

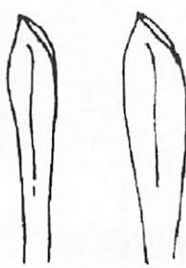
性状 11 叶:形状,见图 B.5。



线形
1



倒披针形
2



匙形
3

图 B.5 叶:形状

性状 12 叶:先端形状,见图 B.6。



渐尖
1



锐尖
2



钝尖
3



钝圆
4

图 B.6 叶:先端形状

性状 13 叶:横截面形状,见图 B.7。



浅V形
1



中等V形
2



深V形
3



波纹形
4

图 B.7 叶:横截面形状

性状 19 花序:花数量,计数每个花梗上花朵数量,统计每梗花朵数量的占比来判断。

性状 20 花:花苞苞片颜色,见图 B.8。

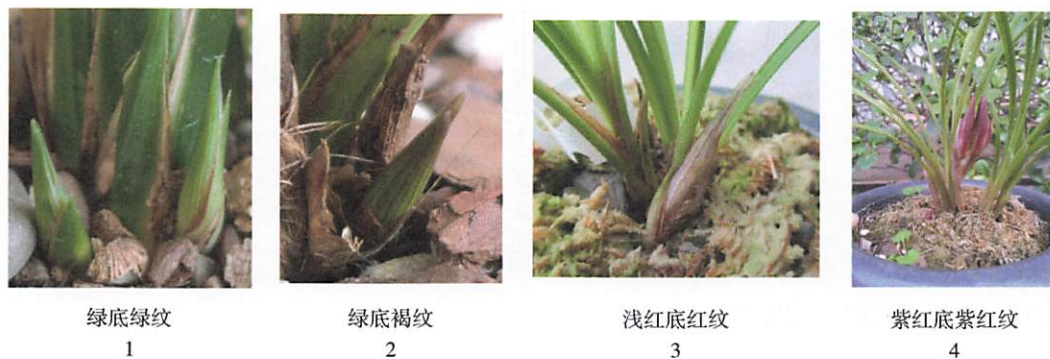


图 B.8 花:花苞苞片颜色

性状 22 花:着生姿态,见图 B.9。



图 B.9 花:着生姿态

性状 23 花:花型,见图 B.10。



图 B.10 花:花型

性状 24 花:直径,观测植株中最大的,发育最充分的花的直径。

性状 28 萼片:主色,观测萼片中部除条纹、色斑外的主要颜色。

性状 36 中萼片:形状,见图 B.11。



图 B.11 中萼片:形状

性状 37 中萼片:纵切面形状,见图 B.12。

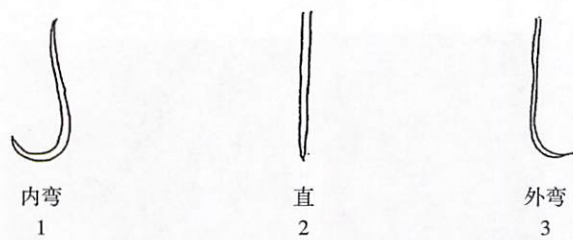


图 B.12 中萼片:纵切面形状

性状 38 中萼片:卷曲,见图 B.13。



图 B.13 中萼片:卷曲

性状 41 侧萼片:形状,见图 B.14。

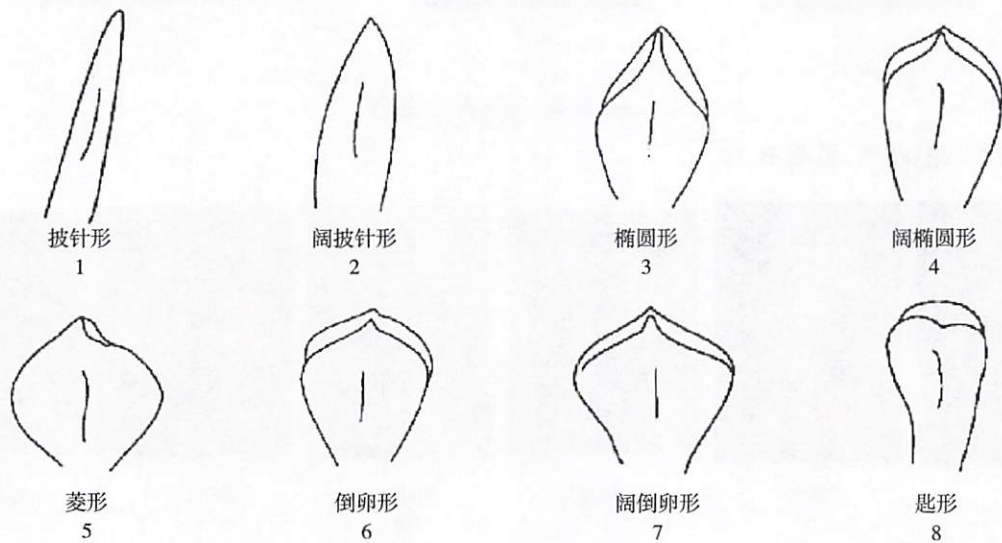


图 B.14 侧萼片:形状

性状 42 侧萼片:卷曲,见图 B.15。

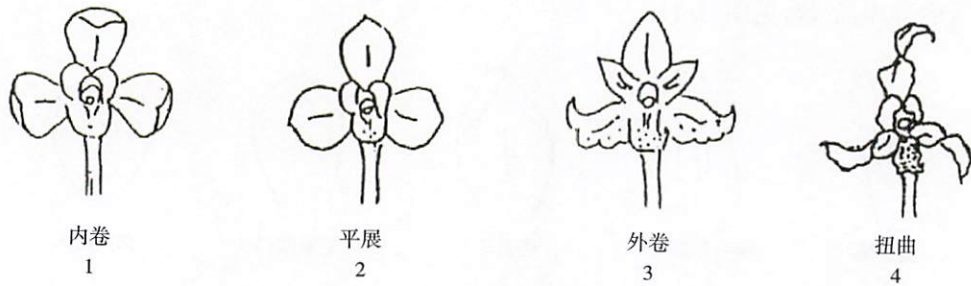


图 B.15 侧萼片:卷曲

性状 43 侧萼片:夹角,见图 B.16。观测侧萼片夹角主要是指中萼片一侧的夹角,如图参考线所示。

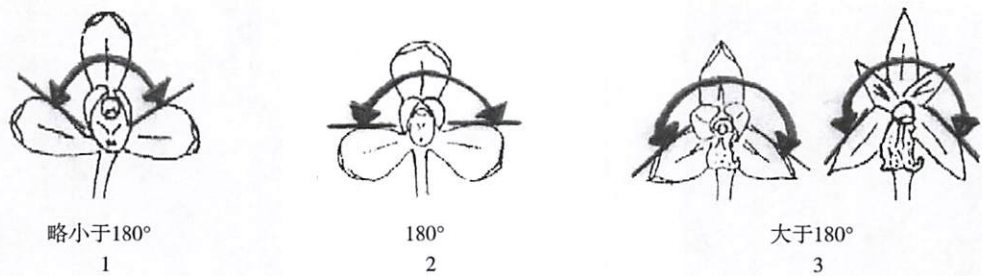


图 B.16 侧萼片:夹角

性状 44 侧萼片:唇化程度,见图 B.17。



图 B.17 侧萼片:唇化程度

性状 48 花瓣:形状,见图 B.18。

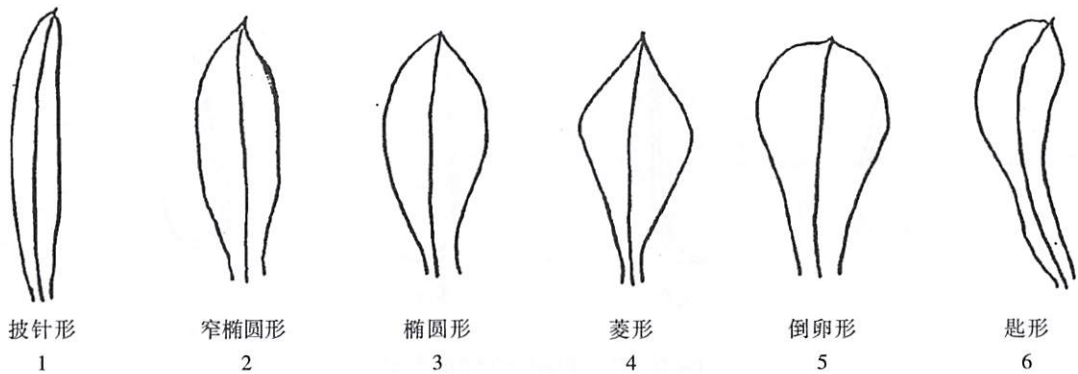


图 B.18 花瓣:形状

性状 49 花瓣:纵切面形状,见图 B.19。

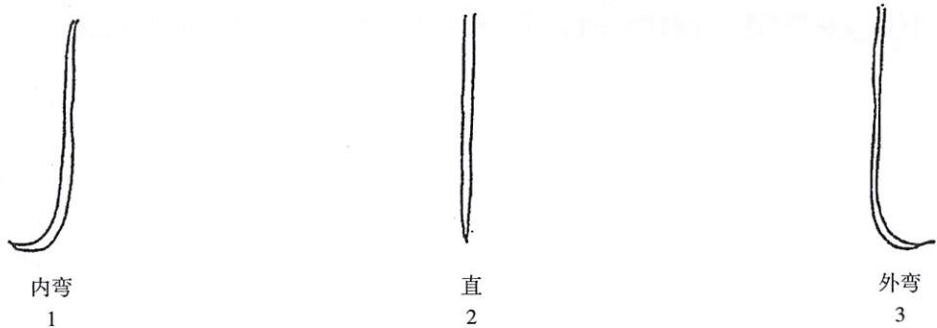


图 B.19 花瓣:纵切面形状

性状 53 花瓣:唇化程度,见图 B.20。花瓣呈唇瓣形变异称之为“唇化”。



图 B.20 花瓣:唇化程度

性状 57 唇瓣:形状,见图 B.21。

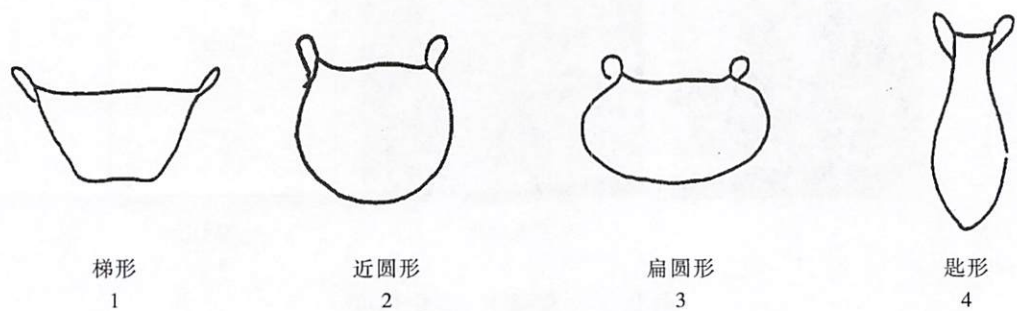


图 B.21 唇瓣:形状

性状 58 唇瓣:纵切面形状,见图 B.22。

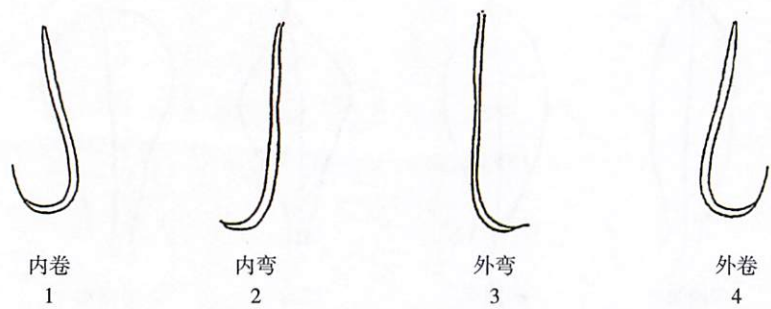


图 B.22 唇瓣:纵切面形状

性状 67 开花持续时间,计数整个植株从第一朵开花至最后一朵花被萎蔫的天数。

性状 75 仅限奇花型品种:花被片:数量,中萼片、侧萼片、花瓣、唇瓣合称为花被片,计数花被片数量,即花被片数量非 6 片的各种奇花型。按表 A.1 标准给予代码。

性状 76 仅限奇花型品种:花被片:主色,观测整朵花除条纹、色斑外的主要颜色。

附录 C
(规范性附录)
技术问卷格式

莲瓣兰技术问卷

申请号： 申请日： (由审批机关填写)

(申请人或代理机构签章)

C.1 品种暂定名称

C.2 申请测试人信息

姓名：

地址：

电话号码：

传真号码：

手机号码：

邮箱地址：

育种者姓名(如果与申请测试人不同)：

C.3 植物学分类

[]属 []种 []亚种 []变种

拉丁名：_____

中文名：_____

C.4 品种来源(在相符的[]中打√)

有性杂交 []

引种驯化 []

芽变 []

其他 []

C.5 待测品种的具有代表性彩色照片

(品种照片粘贴处)

(如果照片较多,可另附页提供)

C.6 品种的选育背景、育种过程和育种方法,包括系谱、培育过程和所使用的亲本或其他繁殖材料来源与名称的详细说明

C.7 适于生长的区域或环境以及栽培技术的说明

C.8 其他有助于辨别待测品种的信息

(如品种用途、品质和抗性,请提供详细资料)

C.9 品种种植或测试是否需要特殊条件(在相符的[]中打√)

是[] 否[]
(如果回答是,请提供详细资料)

C.10 品种繁殖材料保存是否需要特殊条件(在相符的[]中打√)

是[] 否[]
(如果回答是,请提供详细资料)

C.11 待测品种需要指出的性状

在表 C.1 合适的代码后[]中打√,若有测量值,请填写在表 C.1 中。

表 C.1 待测品种需要指出的性状

序号	性状	表达状态	代码	测量值
1	植株:高度(性状 1)	极矮	1 []	
		极矮到矮	2 []	
		矮	3 []	
		矮到中	4 []	
		中	5 []	
		中到高	6 []	
		高	7 []	
		高到极高	8 []	
		极高	9 []	
2	叶:叶艺(性状 4)	无	1 []	
		有	9 []	
3	花:花型(性状 23)	梅瓣型	1 []	
		荷瓣型	2 []	
		水仙瓣型	3 []	
		柳叶型	4 []	
		蝶花型	5 []	
		奇花型	6 []	
4	花:香味(性状 25)	无	1 []	
		有	9 []	

表 C.1 (续)

序号	性状	表达状态	代码	测量值
5	萼片:颜色类型(性状 27)	单色	1 []	
		复色	2 []	
6	萼片:主色(性状 28)	白色	1 []	
		绿色	2 []	
		黄色	3 []	
		红色	4 []	
		紫色	5 []	
7	侧萼片:形状(性状 41)	披针形	1 []	
		阔披针形	2 []	
		椭圆形	3 []	
		阔椭圆形	4 []	
		菱形	5 []	
		倒卵形	6 []	
		阔倒卵形	7 []	
		匙形	8 []	
8	花瓣:内侧主色(性状 50)	白色	1 []	
		绿色	2 []	
		黄色	3 []	
		粉色	4 []	
		红色	5 []	
		紫色	6 []	
9	花瓣:唇化程度(性状 53)	无	1 []	
		局部唇化	2 []	
		全部唇化	3 []	
10	唇瓣:形状(性状 57)	梯形	1 []	
		近圆形	2 []	
		扁圆形	3 []	
		匙形	4 []	
11	唇瓣:主色(性状 59)	白色	1 []	
		绿色	2 []	
		黄色	3 []	
		粉色	4 []	
		红色	5 []	
		黑紫色	6 []	
12	唇瓣:色斑(性状 60)	无	1 []	
		有	9 []	
13	蕊柱:色斑(性状 65)	无	1 []	
		有	9 []	
14	开花持续时间(性状 67)	极短	1 []	
		极短到短	2 []	
		短	3 []	
		短到中	4 []	
		中	5 []	
		中到长	6 []	
		长	7 []	
		长到极长	8 []	
		极长	9 []	

C.12 待测品种与近似品种的明显差异性状表

在自己认知范围内,请申请测试人在表 C.2 中列出待测品种与其最为近似的品种的明显差异。

表 C.2 待测品种与近似品种的差异性状

近似品种名称	性状名称	近似品种表达状态	待测品种表达状态
近似品种 1	××	××	××

近似品种 2[可选择]	××	××	××

注:可提供其他有利于特异性(可区别性)测试的信息。			

申请人员承诺:技术问卷所填写的信息真实!
签名:

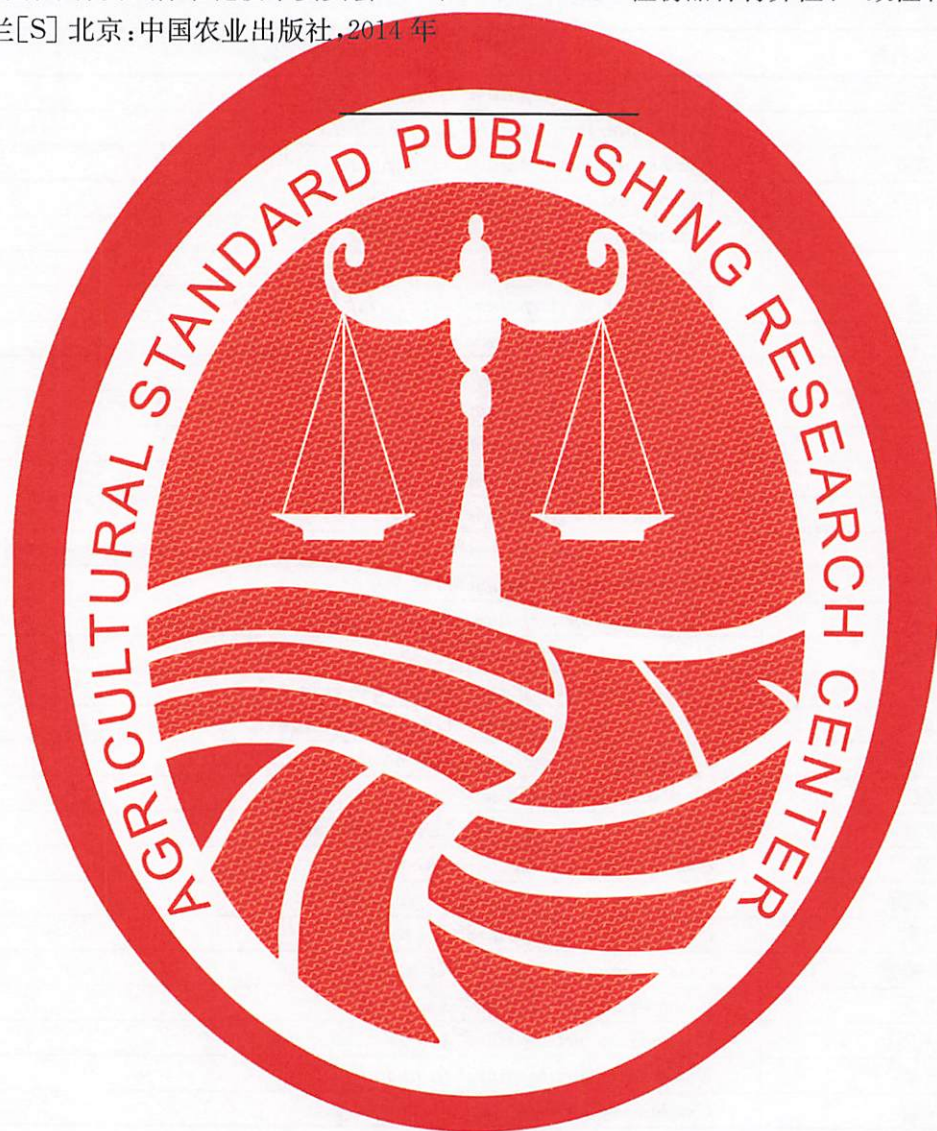
附 录 D
(资料性附录)
标准品种名录

莲瓣兰标准品种名录

品种中文名称	品种英文名称
碧龙奇莲	<i>Cymbidium tortisepalum</i> 'Bi long qi lian'
剑阳蝶	<i>Cymbidium tortisepalum</i> 'Jian yang die'
天女散花	<i>Cymbidium tortisepalum</i> 'Tian nv san hua'
阳春白雪	<i>Cymbidium tortisepalum</i> 'Yang chun bai xue'
长脚梅	<i>Cymbidium tortisepalum</i> 'Zhang jiao mei'
宝莲公主	<i>Cymbidium tortisepalum</i> 'Bao lian gong zhu'
北极星	<i>Cymbidium tortisepalum</i> 'Bei ji xing'
苍山之光	<i>Cymbidium tortisepalum</i> 'Cang shan zhi guang'
出水芙蓉	<i>Cymbidium tortisepalum</i> 'Chu shui fu rong'
大雪素	<i>Cymbidium tortisepalum</i> 'Da xue su'
荡山荷	<i>Cymbidium tortisepalum</i> 'Dang shan he'
飞龙	<i>Cymbidium tortisepalum</i> 'Fei long'
粉荷	<i>Cymbidium tortisepalum</i> 'Fen he'
国色天香	<i>Cymbidium tortisepalum</i> 'Guo se tian xiang'
汗血宝马	<i>Cymbidium tortisepalum</i> 'Han xue bao ma'
合家欢	<i>Cymbidium tortisepalum</i> 'He jia huan'
荷之冠	<i>Cymbidium tortisepalum</i> 'He zhi guan'
红满天	<i>Cymbidium tortisepalum</i> 'Hong man tian'
黄金海岸	<i>Cymbidium tortisepalum</i> 'Huang jin hai an'
金沙树菊	<i>Cymbidium tortisepalum</i> 'Jin sha shu ju'
鳞波	<i>Cymbidium tortisepalum</i> 'Lin bo'
满江红	<i>Cymbidium tortisepalum</i> 'Man jiang hong'
南帝	<i>Cymbidium tortisepalum</i> 'Nan di'
如意素荷	<i>Cymbidium tortisepalum</i> 'Ru yi su he'
太白素	<i>Cymbidium tortisepalum</i> 'Tai bai su'
细叶莲瓣素	<i>Cymbidium tortisepalum</i> 'Xi ye lian ban su'
小龙女	<i>Cymbidium tortisepalum</i> 'Xiao long nv'
心心相印	<i>Cymbidium tortisepalum</i> 'Xin xin xiang yin'
牙黄素	<i>Cymbidium tortisepalum</i> 'Ya huang su'
玉树银花	<i>Cymbidium tortisepalum</i> 'Yu shu yin hua'

参 考 文 献

- [1]全国植物新品种测试标准化技术委员会. GB/T 19557.1—2004 植物新品种特异性、一致性和稳定性测试指南 总则[S]北京:中国标准出版社,2004 年
- [2]全国植物新品种测试标准化技术委员会. NY/T 2437—2013 植物品种特异性、一致性和稳定性测试指南 春兰[S] 北京:中国农业出版社,2014 年



中华人民共和国
农业行业标准

植物品种特异性(可区别性)、一致性和
稳定性测试指南 莲瓣兰

NY/T 3730—2020

* * *

中国农业出版社出版
(北京市朝阳区麦子店街18号楼)

(邮政编码:100125 网址:www.ccap.com.cn)

化学工业出版社印刷厂印刷

新华书店北京发行所发行 各地新华书店经销

* * *

开本 880mm×1230mm 1/16 印张 2 字数 40 千字

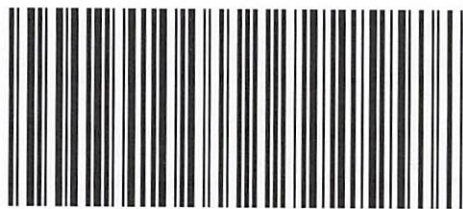
2020 年 12 月第 1 版 2020 年 12 月北京第 1 次印刷

书号: 16109·8403

定价: 52.00 元

版权专有 侵权必究

举报电话: (010) 59194261



NY/T 3730—2020